



# Casa del Pizzò

Alloggio per gruppi fino 30 posti  
Bodio-Cauco (GR)

Coordinate: E 729455 / N 132415  
m.s.m. 939



## Benvenuti

### La Val Calanca

La Val Calanca è una delle quattro valli del Grigioni italiano, lontana dal turismo di massa, si trova a mezz'ora di macchina da Bellinzona. La Calanca con i suoi ripidi pendii offre ancora una natura selvaggia ed intatta: boschi, prati pieni di fiori, un fiume che rinfresca, chiesette ... La nostra Casa del Pizzò è molto semplice però ha molto charme che vi accompagnerà durante il vostro soggiorno.

### Fondazione Calanca delle Esploratrici

La Fondazione Calanca delle Esploratrici gestisce a Cauco-Bodio un centro per corsi e incontri, aperto a tutti. Tramite le sue attività la Fondazione si impegna per uno sviluppo sociale, ecologico ed economico della Val Calanca.

### La direzione del centro

Ci ralleghiamo molto ad una vostra visita e siamo sempre disponibili a fornirvi ulteriori informazioni tramite telefono, email o personalmente. Come direzione della Fondazione Calanca delle Esploratrici siamo lieti di accompagnarvi nei preparativi prima, durante e dopo il vostro soggiorno. Vi forniamo anche alcune interessanti informazioni sui nostri progetti sia culturali che lavorativi e molto altro ancora. Siate i benvenuti in Calanca.

*Sandra Glau e David Riedener, direzione del centro*

## Alloggio per gruppi Casa del Pizzò



### La casa

La casa per vacanze o per gruppi della Pizzò è situata ai margini della frazione di Bodio che appartiene al comune di Cauco in Val Calanca. La casa è fatta di sasso ed è perfettamente inserita nella natura della Calanca. Intorno alla casa ci sono diversi posti a sedere con tavoli e panchine e se si attraversa una stradina si raggiunge un grande prato dove si può giocare. A soli 100 metri dalla casa si snoda il fiume calancasca, dove nella bella stagione si può fare un bagno. Con una cucina efficiente, le camere semplici e rusticali e una comoda sala di ritrovo e per corsi, la casa del Pizzò è ideale per gruppi fino a 30 persone.

### La Stalla del Pizzò

Accanto alla casa c'è la "Stalla del Pizzò", una ex-stalla riattata con un locale ben attrezzato. con tavoli, panchine, una cucina elettrica con forno, acqua e un beamer, si può usare questo locale come sala multiuso per varie attività

### Altre Case e terreni della Fondazione

Cà da l'Ava, rustico fino a 15 persone  
Cà del Pin, casa di vacanza fino a 6 persone  
Prato della Monda, campeggio per gruppi fino a 60 persone  
Al Mulin, campeggio fino a 20 persone

## Composizione della casa



### Dispensa

Frigorifero, congelatore, tavolo, scaffali

### Pianterreno

#### Entrata:

locale per depositare scarpe e giacche, l'armadio delle pulizie con aspirapolvere e detersivi, estintore antincendio

#### Soggiorno (Rotondo):

4 tavoli, 30 sedie, armadio per le posate e le stoviglie

#### Locale per monitori (Laura):

4 letti, 1 tavolo, 4 poltrone, armadio e l'armadietto della farmacia

#### Locale per monitori (Rentan):

2 letti a castello (4 posti), uno scaffale

**Cucina con entrata est:** Cucina gastronomica (4 Herdplatten und ein Backofen, der Gastro Umluftbackofen befindet sich in der Stalla nebenan), lavastoviglie, materiale per cucinare, armadi, tavolo

### 1. piano

4 dormitori (Pian Grand, Trescolmen, Pianascio, Termine) con in totale 26 materassi da disporre a piacimento

### 2. piano Mansarda

grande locale, spazio relax, posto per attaccare i vestiti



### Impianti sanitari e servizi

2 locali con lavello e una doccia ciascuno (l'acqua calda viene riscaldata con pannelli solari, si può anche riscaldare elettricamente)

1 locale con 3 WC

### Riscaldamento

*Soggiorno Rotondo: stufa a legna*

*Locali per monitori: riscaldamenti elettrici ad accumulazione*

*Sono disponibili inoltre 4 stufette elettriche mobili*

### Vengono forniti

cuscini, federe, coperte di lana

lenzuoli solo per le camere Laura e Rentan

Asciugamani e stracci

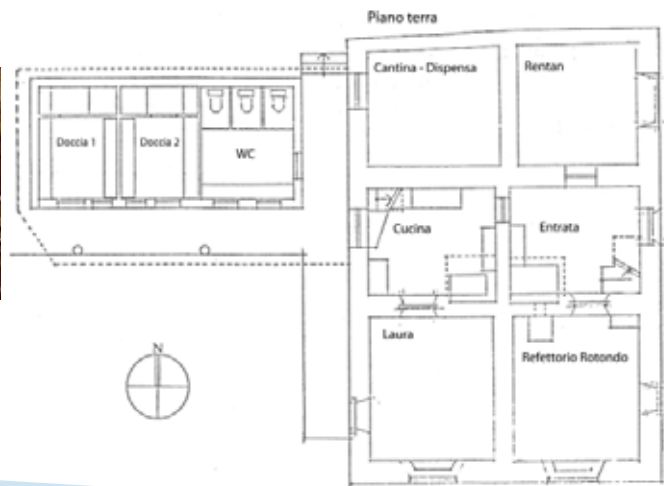
prodotti biodegradabili per la pulizia (p. f. usare unicamente questo tipo di prodotti)

### Non vengono forniti

Coperta (è necessario il sacco a pelo)



## Schema





## Prezzi in CHF



### Tasse di pernottamento

Attività scout .....	12.- / persona e notte
quota minima .....	180.- / notte
Scuole, altri gruppi.....	15.- / persona e notte
quota minima .....	225.- / notte

### Tassa d'iscrizione

per pernottamenti fino a 2 notti .....	200.-
per pernottamenti a partire dalle 2 notti .....	400.-

La tassa viene conguagliata con la fattura. In caso di rinuncia al soggiorno la tassa non viene restituita, se non viene trovato un gruppo sostitutivo dal gruppo stesso.

### Altre spese

Energia solare (forfetario) .....	5.- / notte
legna per il falò secondo il consumo .....	ca. 8.- / al fuoco
legna da ardere secondo il consumo .....	ca. 10.- / al fuoco
Elettricità secondo al consumo .....	a -30 / kWh

Pulizia della casa (se non svolta dal gruppo) .....	300.-
Affitto Stalla del Pizzo .....	25.- / giorno
Materiale mancante .....	secondo lista materiale
eventuali riparazioni .....	secondo fattura riparazione
Materiale e attività proposte dalla Fondazione .....	su richiesta

Tutti i prezzi sono da intendersi **IVA esclusa**.

## Materiale



A disposizione per i nostri gruppi:

### Attrezzatura per giocare

Palloni per giocare, rete da pallavolo, Slackline e diversi giochi di società

### Cantina d'animazione

Questa cantina é piena di materiale per lavori manuali come colori, perline, gesso, cera per fare candele, tessuti...

### Attrezzatura

Noi disponiamo di molta attrezzatura come picconi, vanghe, ascie, seghe, forbici da giardiniere, che mettiamo a disposizione su richiesta.

Anche la nostra officina si può usare.

### Cucina da campeggio

Diverse padelle, pentole e tutto ciò che si ha bisogno per cuocere sui fuochi all'aperto, può essere fornito da noi.

### Zelte

Per la vostra settimana in tenda, noi abbiamo tutto. Affittiamo volentieri le nostre tende del tipo Spatz, teli militari e corde.

Tutto il materiale per un'avventure in natura si può noleggiare qui da noi.

# Casa del Tisso

## Pianificazione del pernottamento



### Pianificare il vostro soggiorno

Volentieri ci sediamo con voi a un tavolo per pianificare la vostra settimana. Anche se avete una vostra idea noi vi aiutiamo a realizzarla. Vi possiamo anche aiutare per l'organizzazione dei materiali, attrezzi e altre cose. *(gratuito)*

### Presentazione

Come benvenuto, la direzione del centro vi può offrire una panoramica sulla Val Calanca.  
Contenuto: vivere in Calanca, storia, natura, situazione attuale. *(gratuito)*

### Escursioni

Offriamo escursioni e visite guidate su vari temi come: muri a secco, camminate, natura, biodiversità o corsi con la tecnica delle corde. Desidera una escursione con una persona esterna o vuole visitare la cava della Valle? Noi la organizziamo volentieri.  
*(a dipendenza dell'escursione 150.- mezza giornata e 250.- giornata intera)*

### Percorso fotografico

Percorso fotografico nel perimetro di Bodio e Cauco con immagini e domande correlate. *(5.- forfetario)*

### Corsa d'orientamento

La Fondazione Calanca delle Esploratrici vi fornisce il materiale per una corsa d'orientamento per i comuni di Cauco e Selma e vi aiuta a organizzare e preparare le postazioni. *(.- 50 per ogni cartina)*

## Progetti

Su vari temi abbiamo dei progetti didattici già pronti che mettiamo volentieri a vostra disposizione oppure si possono realizzare con noi. (per esempio: temi sasso, biodiversità)  
*(Vi preghiamo di domandare.)*



## Salvaguardia dell'ambiente

Per noi è molto importante sostenere la popolazione calanchina per questo organizziamo dei campi di lavoro, per delle mezze o per una settimana intera. La popolazione calanchina vi sarà grata per il vostro impegno.  
*(un' intervento giornaliero è gratis, intervento settimanale richiedere informazioni alla direzione.)*

## Fuochi all'aperto / Forno per pizza

Due postazioni per fuochi all'aperto e un forno per la pizza sul prato della Monda. Ideali per cucinare all'aperto o cuocere la pizza o il pane, oppure per un suggestivo fuoco da campo. *(legna secondo il consumo)*



## Archivio

L'Archivio Regionale Calanca ha tanti documenti in parte in tedesco ed in parte in italiano su diversi temi: storia, cultura, politica, religione, situazione sociale e molto di più. Lei ha interesse a una visita nell'archivio o vuole approfondire e fare ulteriori domande? Prenda contatto con noi.  
*(costi variabili)*



## Come raggiungerci e l'indirizzo



### Con il treno

**Via del Gottardo** a Bellinzona, dopo con l'autopostale direzione Mesocco fino Grono (940.30, fermata Grono, Bivio-Calanca), da Grono con l'autopostale direzione Rossa fino Bodio-Cauco (625.25). Scendere alla fermata Bodio-Cauco.

### In macchina

**Via del Gottardo** direzione Bellinzona, l'uscita Bellinzona nord sulla A 13 verso San Bernardino prenda l'uscita Roveredo verso Grono. A Grono girare verso Calanca e seguire la strada fino Bodio-Cauco. **Via del San Bernardino** prenda l'uscita Roveredo verso Grono. A Grono girare verso Calanca e seguire la strada fino Bodio-Cauco.